

infant **INFORMATIU**



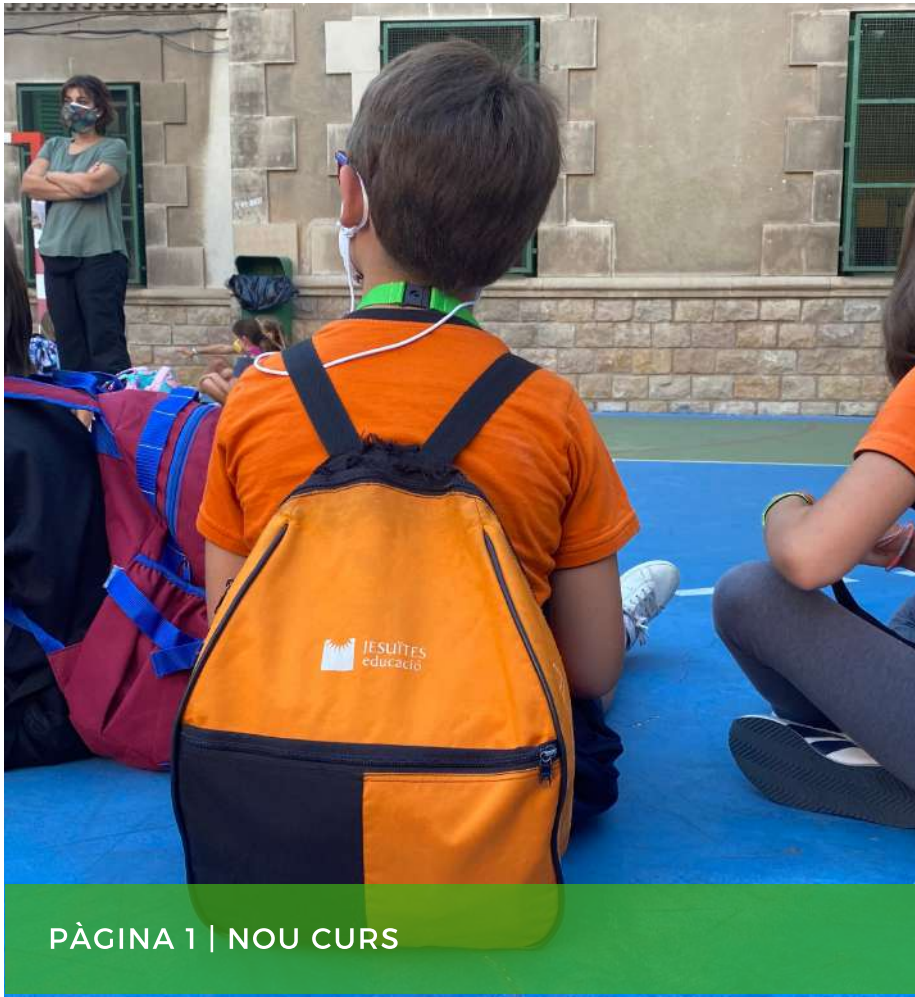
N° 9 | SETEMBRE 2020

#JESTGERVASI

NOU CURS

Tornem a omplir les aules.

PÀGINA 1



PÀGINA 1 | NOU CURS

CANAL SALUT ESCOLA

Informació sobre els procediments i la situació de la comunitat escolar.

PÀGINA 2



PÀGINA 2 | CANAL SALUT ESCOLA

ACOLLIR-TE

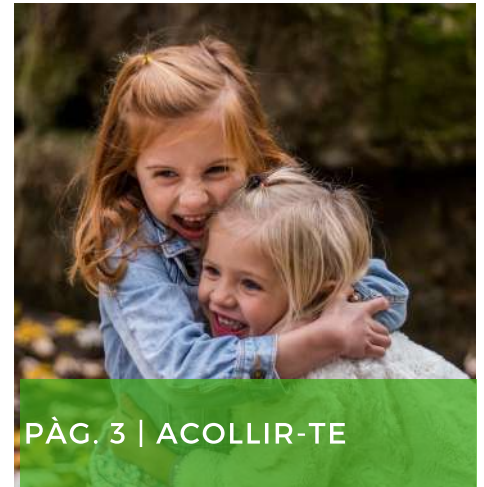
Un foc que encén altres focs.

PÀGINA 3

DRUM CIRCLE

Taller de percussió.

PÀGINA 4



PÀG. 3 | ACOLLIR-TE



PÀGINA 4 | DRUM CIRCLE



PÀGINA 5 | PARAESCOLARS RESPONSABLES



PÀGINA 6 | PRESTEM LA PIN



PÀGINA 7 | ADAPTACIÓ A MOPI-3



PÀGINA 8 | XARXES SOCIALS



PÀGINA 9 | SANT PERE CLAVER



PÀGINA 10 | INFERMERIA

PARAESCOLARS RESPONSABLES

Infografies del funcionament responsable.

PÀGINA 5

BENVINGUTS A LA PIN

Presentem la PIN.

PÀGINA 6

ADAPTACIÓ MOPI-3

Nous reptes.

PÀGINA 7

XARXES SOCIALS

Segueix-nos.

PÀGINA 8

SANT PERE CLAVER

Patró dels Jesuïtes a Catalunya

PÀGINA 9

INFERMERIA ESCOLAR

Fem esport, fem reptes!

PÀGINA 10



INICIEM UN NOU CURS ESCOLAR BEN ESPECIAL

Després d'un llarg període de confinament i de les vacances d'estiu, tornem a omplir les aules! Comencem el nou curs escolar 2020-21.

Un curs certament incert en molts aspectes però amb la feina feta per garantir l'obertura de la nostra Escola, responent a tots els requisits sanitaris que s'han establert per tal de garantir la salut i el benestar d'alumnes, educadors i famílies. Un entorn segur i alhora amable que faciliti l'aprenentatge, i en el qual tots els alumnes se sentin lliures i feliços per descobrir i desenvolupar les seves habilitats, passions i talents. Un curs que no només hem planificat segur sanitàriament parlant, sinó també engrescador, il·lusionat i amb voluntat de realitzar la nostra missió educativa amb la màxima normalitat que els esdeveniments ens permetin.

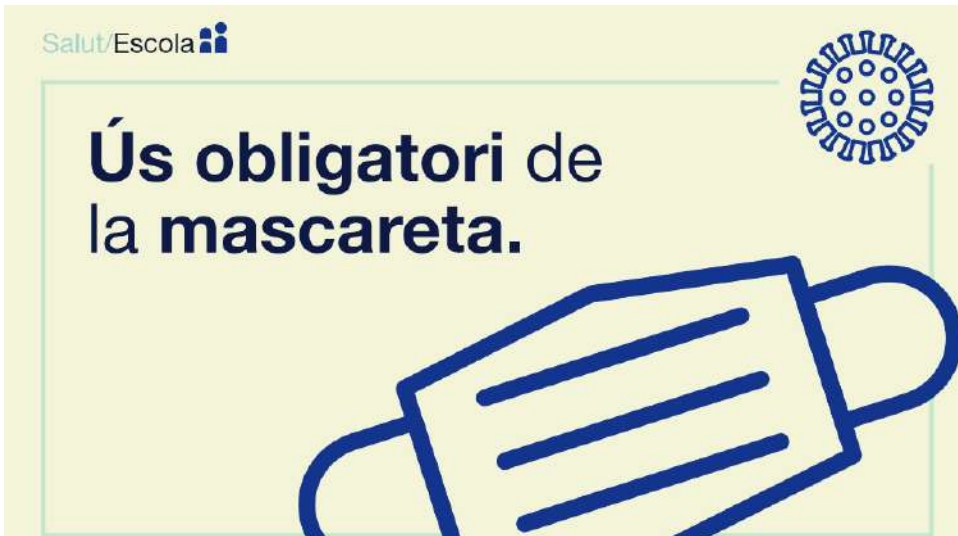
Una planificació que ens ha de possibilitar mantenir l'Escola oberta, garantint la presencialitat a les aules del nostre alumnat i també - arribat el cas i Déu no ho vulgui - de poder realitzar un procés d'ensenyament aprenentatge telemàtic en cas de confinament. Sigui com sigui, encara que sigui amb mascareta, tornem a omplir l'escola de rialles, de vida, de somnis, d'aprenentatge, de relacions de jocs. Disposats i disposades, això sí, a entomar els canvis que l'evolució dels esdeveniments ens marqui amb creativitat, flexibilitat i confiança en el futur. Estem preparats i amb moltes ganes d'acollir el nostre alumnat, de tornar a omplir l'Escola de rialles, corredisses i il·lusions, i d'acompanyar els nostres alumnes en el seu creixement acadèmic i personal.

Ben segur que el 2020-21 serà un curs ple d'experiències enriquidores a través de les quals els nostres alumnes assoliran els coneixements i les competències necessàries, tant acadèmiques com personals, que contribuiran a la seva formació integral.

Us desitgem a tots un bon curs !

PLA D'ORGANITZACIÓ: JESUÏTES SANT GERVASI





Ús obligatori de la mascareta.

CANAL SALUT ESCOLA

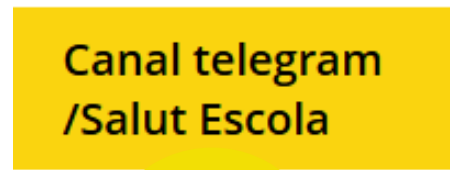
GENERALITAT DE CATALUNYA

L'inici del curs té unes característiques extraordinàries a causa de la pandèmia per la COVID-19, per la socialització que representen les escoles, així com per la necessitat de no interrompre la formació de milers d'estudiants.

La detecció precoç de casos i el seu aïllament, així com dels seus contactes estrets, és molt rellevant per mantenir entorns segurs i preservar al màxim l'assoliment dels objectius educatius dels centres. S'ha establert un procediment per assegurar que el centre educatiu, els centres d'atenció primària de salut, els equips de vigilància epidemiològica i les famílies estiguin informades i actuïn coordinadament i amb seguretat si es produeix un cas de sospita o un cas positiu entre el personal o l'alumnat del centre.

En aquest procediment participen de forma permanent també els ajuntaments, els equips de coordinació territorial i els departaments d'Educació i Salut de la Generalitat de Catalunya per tal de fer-ne un seguiment i activar mesures segons cada cas i la situació epidemiològica de cada moment.

Un dels objectius d'aquest espai és poder oferir tota la informació sobre els procediments i la situació de la comunitat escolar, en el marc de la pandèmia i que arribi a totes les famílies de manera molt directa per tal que estiguin al dia de les mesures, actuacions i decisions que es vagin prenent i que puguin afectar al desenvolupament del curs.



Entrades i sortides del centre

Per entrar, s'ha de dur la mascareta ben posada.

No s'hi pot entrar si teniu +37.5 de febre o símptomes de COVID-19.

Les famílies només hi poden accedir quan ho requereixi el centre.





LÍNIES DE FORÇA CURS 2020-2021

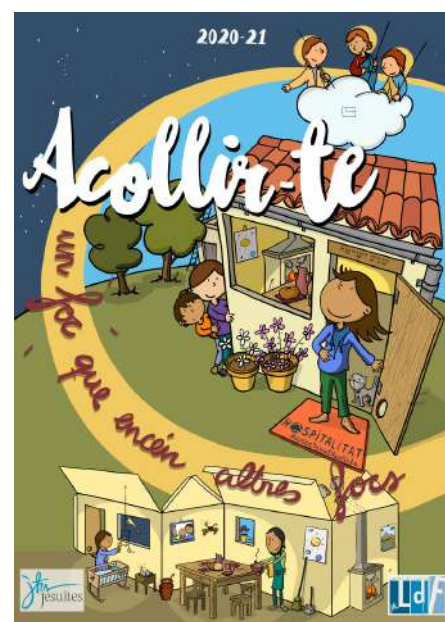
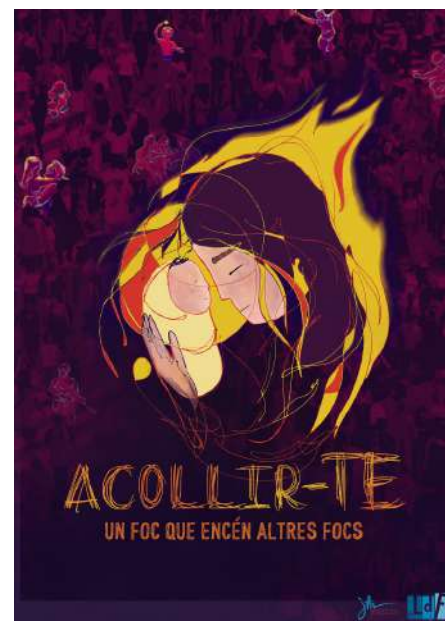
ACOLLIR-TE. UN FOC QUE ENCÉN ALTRES FOCS.

Cada any, des de Jesuïtes EDUCSI, l'Equip de Línies de Força, crea un lema basat en una sèrie de claus d'espiritualitat Ignasiana. Són sis temàtiques que cada any inspiren un lema comú nou (anomenat Línies de Força) per a tota la xarxa de col·legis de la Companyia a Espanya i Portugal.

Aquest any la nostra clau de fons és la Contemplació de l'Encarnació.

En aquest exercici, Ignasi proposa que contemplem a Déu mirant el món, i com Aquest, veient la diversitat de la seva gent, el contrast de situacions i les desigualtats entre uns i altres, decideix fer alguna cosa.

Però, es pot fer realment alguna cosa davant un món amb tants contrastos, tan complicat? El millor no seria un pla per optimitzar els recursos i millorar les condicions de les persones o mobilitzar els experts més capacitats i benestants per solucionar els problemes de la humanitat? Bé, doncs el pla de Déu va ser un altre: va ser acostar-se radicalment Ell mateix. La Trinitat va enviar a un d'ells, al Fill. Déu va voler exposar-se (no imposar-se) en total fragilitat, ser un de nosaltres, revelar com és Déu en la nostra pròpia carn, ser Déu amb nosaltres, mostrar una radical proximitat.





DRUM CIRCLE

2N D'ESO NEI

Els alumnes de 2n d'ESO-NEI han gaudit d'un Drum Circle.

Es tracta d'una activitat de percussió grupal i participativa que es basa en la llibertat i l'experimentació propis del fet de tocar instruments de percussió en un cercle de persones guiades per un facilitador.

En el Drum Circle els alumnes es col·loquen en cercle, amb instruments de percussió i, guiats per un facilitador, toquen i es desenvolupen com a músics d'una orquestra única, irrepetible i espontània.

Es posa de manifest que la millora individual afecta directament a la millora col·lectiva, de la mateixa manera que són cabdals totes i cadascuna de les aportacions, per insignificants que puguin semblar-nos, per aconseguir un resultat global (la manera com participo afecta al resultat del grup).

Un Drum Circle és una experiència vivencial absolutament inclusiva i és, també, un potent exercici de diversitat: "sóc diferent, per tant sóc important i necessari".





Els alumnes es dividiran en grups i formaran uns grups estables anomenats grups bombolla. Aquest grup serà estable per tot el curs.

La creació de grups bombolla, és una mesura per minimitzar el risc de contagi i establir la traçabilitat en el cas d'algun positiu.

PARAECOLARS RESPONSABLES

PARAESCOLARS ESPORTIVES

Iniciem les paraescolars en un curs que no serà senzill de gestionar però que entre tots/es, tenim el repte de treballar la responsabilitat individual i col·lectiva per fer de les paraescolars esportives un espai segur i responsable.

Garantint les mesures sanitàries indicades des del Departament d'Educació i la Conselleria de Salut aconseguirem donar continuïtat al nostre model educatiu no formal.

MASCARETA

Els/les alumnes no hauran de portar la mascareta obligatòriament per fer esport

Si la portaran durant la resta de moments.

BERENAR

Els alumnes no podran compartir cap aliment ni beguda amb la resta.

Caldrà portar una cantimplora d'aigua amb el nom i cognoms posats.

VESTUARI

Futbol sala
JESUÏTES SANT GERVASI

INICI

A partir dilluns 21 de setembre

HORARI

Escoleta 1r PIN: divendres de 17 a 18.15h

Escoleta 2n PIN: divendres de 17 a 18.15h

PORTA D'ACCÉS FAMÍLIES/SORTIDA

Les sortides es faran a les 18.15h per porta d'Avenir 19.

Allà els grups estaràn distribuïts en l'entrada de l'escola i fins el pati de Lourdes.

Només podràn accedir un adult per nen/a.

Els alumnes que surtin a partir de les 18.30h faran la sortida per la porta de Traversera de Gràcia.

EQUIP DE MONITORS/ES



UN PAS MÉS EN EL PROJECTE HORITZÓ +

Els infants al centre del procés d'ensenyament-aprenentatge, cada alumne és acollit i valorat des de la seva individualitat, és percebut com a una persona amb capacitats i habilitats pròpies. L'espai proporciona un espai de seguretat, estima i confiança.

BENVINGUTS A LA PIN

EVA AMARGÓS - TUTORA 1R PIN

Després de mooolts dies sense una escola presencial, i un cop passat l'estiu, ha arribat el gran moment. **COMENÇAR** la PIN.

Deixem de ser els grans de la Mopi, per ser els petits de la PIN. Nervis, molts nervis... però moltes ganes i illusió. Canviem d'edifici, de patis, retrobem amics i en coneixem de nous, coneixem els nous educadors, els patis, el menjador... Durant aquesta setmana hem descobert moooltes de les coses que ens acompanyaran tota la PIN. Cada dia iniciem el dia fent la fila en el pati i dient-nos bon dia. Som un grup bombolla. Pel matí ens prenen la temperatura, ens rentem bé les mans, entrem a les aules i ens expliquem com estem... Hem muntat i decorat la capsa PIN on guardarem els projectes que farem i totes les coses de valor. També hem conegut l'estoig de l'emat que ens acompanyarà fins a 6è; un estoig amb daus, fitxes, calculadora, rellotge, reglets... que ens ajudarà a aprendre tot jugant. Ens hem anat coneixent entre nosaltres. Hem fem moltes activitats de cohesió de grup per tal de fer equip i saber com estem i com ens sentim. També hem començat a preparar les llibretes de racons i ambients. Ens han explicat que són moments on aprendrem tot fent i cadascú de manera molt autònoma i ajudant-nos uns als altres.

Hem conegut els mestres de E Física i els gimnasos, la nova teacher i el mestre de música que ens acompanyarà durant tota la PIN.





ADAPTACIÓ A P-3

CARLOTA TAXONERA - DIRECTORA MOPI

L'inici de l'escola a MOPI - 3 és un nou repte per als infants, provocant molts canvis en el dia a dia dels més petits, raó per la qual cal fer un bon acompanyament emocional per començar aquesta nova etapa de la millor manera possible. Per a molts nens i nenes és el primer contacte que tenen amb el medi escolar i passen d'estar amb la família a un espai desconegut, amb companys i companyes nous i una mestra que no coneixen. Fins i tot els infants que ja han passat per la llar d'infants, també trobaran amb nous companys i mestres i amb un lloc que els semblarà immens.

Aquests canvis, moltes vegades, poden crear en els infants angoixa, por, nervis, incertesa, i és possible que encara els costi més la separació i l'adaptació després de tant temps allunyats de l'ambient escolar i d'estar amb la família.

Cada infant pot necessitar més o menys temps d'adaptació, i pot viure aquest procés de manera diferent. Per exemple, poden expressar nerviosisme de moltes maneres, com ara fent regressions en hàbits que ja tenien assolits: demanant que els ajudeu a menjar, fent-se pipí... A més, poden estar neguitosos a casa, i despertar-se a les nits, tenir menys gana, fer més rebequeries, etc. Comportaments que són normals i que des de l'escola trobaran tota l'ajuda necessària en aquest procés. Les famílies amb la relació i comunicació amb l'escola i la tutora podreu resoldre els dubtes que tingueu i us donarà confiança per afrontar aquesta etapa amb naturalitat.

El procés d'adaptació requereix temps, paciència, respecte, comprensió i afecte, i més aquest curs que han estat molt temps a casa. Poc a poc, els vostres fills i filles aniran agafant confiança i superant les pors dels primers dies fins que es trobin emocionalment segurs a la classe i estableixin un vincle afectiu amb el mestre o mestra i els companys. La col·laboració i la corresponsabilitat entre família i escola ajudarà els vostres fills i filles a adaptar-se al nou espai i començar la seva escolaritat de forma positiva.

P3, comencem l'escola - Departament d'Educació

Carlota Taxonera,
directora MOPI:

"els nens i nenes de MOPI-3 ens estem familiaritzant amb l'aula, la mestra i els companys. Una primera setmana superada amb alegria, alguns plors i molta complicitat. Tots junts seguirem aprenent i creixent, amb el convenciment que des de la confiança de tots plegats gaudirem d'un curs ple d'experiències significatives.

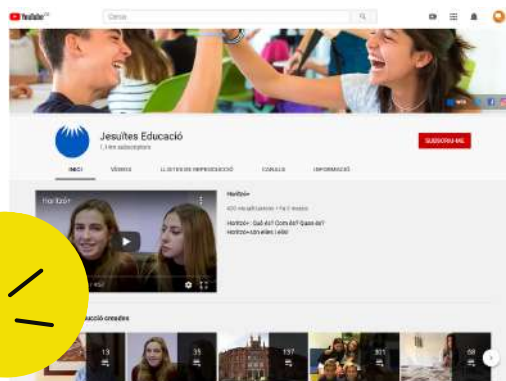
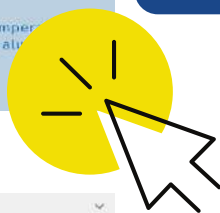
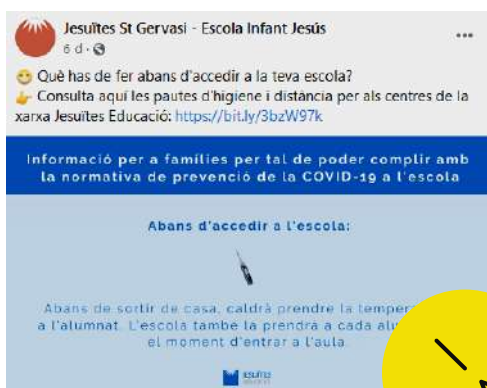


Connecta't i segueix les activitats i els interessos de la comunitat educativa de Jesuïtes Sant Gervasi a les nostres xarxes socials.

LES XARXES SOCIALS DE JESUÏTES SANT GERVASI

JESUÏTES SANT GERVASI

Si estem promovent un canvi de model, el llenguatge també haurà de ser nou, ens interessen les persones i les dades, parlar del que estem vivint, transmetre què estem fent, com ens sentim i cap a on anem. I tot això utilitzant la gran diversitat de canals disponibles. Una nova manera, en definitiva, de parlar i d'escoltar, perquè nosaltres som altaveu o mitjà del canvi i per al canvi.





SANT PERE CLAVER
ENS ENSENYÀ A
DEIXAR-NOS
IMPACTAR PEL
PATIMENT DE
L'ENTORN

SANT PERE CLAVER 2020

PATRÓ DELS JESUÏTES DE CATALUNYA

Com cada any, la celebració de Sant Pere Claver, patró dels jesuïtes de Catalunya, el 9 de setembre, marca l'inici de curs per a la família ignasiana.

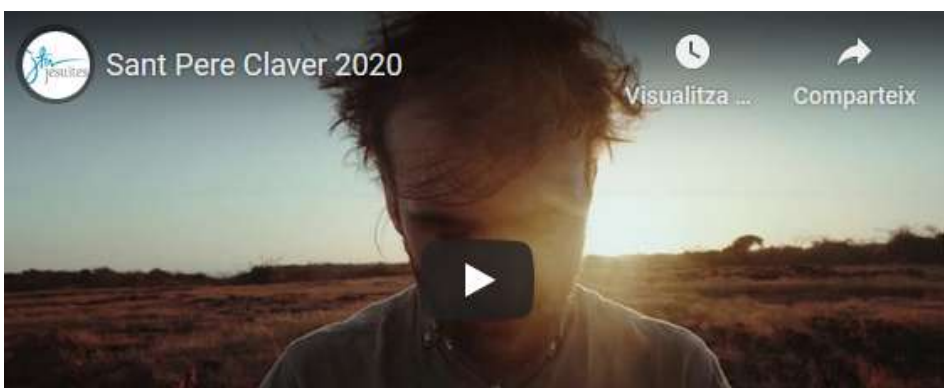
Tot i que aquesta vegada no ens podrem trobar presencialment per celebrar l'Eucaristia que ens aplega tots i totes, la diada de Sant Pere Claver ens convida a fer un moment d'aturada per encarar aquest començament de curs tan atípic. I volem fer-ho des del testimoni d'aquest sant jesuïta català nascut al poble de Verdú, que ens va ensenyar a deixar-nos impactar pel sofriment de l'entorn.

Enric Puiggròs, delegat dels jesuïtes a Catalunya, recorda en una carta que adreça avui a la Companyia de Jesús a Catalunya, que "Sant Pere Claver va saber llegir la seva realitat i això el va dur a atendre els esclaus que arribaven al port de Cartagena d'Índies, a Colòmbia, per tal de respondre a les necessitats immediates que tenien i, després, mostrar-los l'Amor d'Aquell qui inspira la seva acció".

En començar un curs ple d'incerteses, el P. Enric Puiggròs llança un missatge de suport i de reconeixement de l'ingent esforç que totes les institucions i persones de la Companyia de Jesús a Catalunya estan realitzant, ahora que recorda el sofriment de tantes llars que s'estan veient afectades per les conseqüències de la pandèmia.



Jesuïtes
Catalunya





QUÈ CAL FER A CASA QUAN ARRIBEM DE L'ESCOLA?

INFERMERIA ESCOLAR

NÚRIA BOU - INFERMERA ESCOLAR

infermeria.infantjesus@fje.edu



1
Descalça't i deixa la motxilla en l'entrada

2
Rentat les mans amb aigua i sabó



3
Treu-te la mascareta i tira-la a les escombreries o posa-la a rentar

4
Neteja el material que portes de l'escola



5
Roba a rentar i una bona dutxa

Les pautes que han de seguir els nens són similars o les mateixes, a quan tornem de passejar o de fer la compra.

D'aquesta manera i atès que ja sabem que en els centres escolars se seguiran protocols de seguretat per a evitar els contagis (grups bombolla, rentada de mans, sortida escalonada, etc...), podem mantenir la seguretat dins de casa a pesar que els nens vagin a escola.

És important a més controlar la temperatura als nens i en cas que tinguin febre o algun dels símptomes relacionats amb la covid-19, que ho comuniquem al centre escolar i al sanitari i que el nen o nena es quedi a casa.



infant
INFORMATIU

Si ens voleu enviar articles i continguts creatius ho podeu fer al correu:
comunicació.infantjesus@fje.edu