

infant INFORMATIU



N°6 | MAIG 2020

#JEDESDECASA #JESTGERVASI

CONSELL D'ALUMNAT

El CDA
de 3r d'ESO-TQE

PÀGINA 1

ABOUT FLOWERS, BUSHES AND TREES!

In 2nd grade, students have
been learning about flowers,
bushes and trees!

PÀGINA 2

ANIMALS I PERSONES

Projecte de Science in
English

PÀGINA 3

NICOLAU BARRÉ

Celebrem la Festa de l'Escola.

PÀGINA 4



PÀGINA 1 | CONSELL D'ALUMNAT



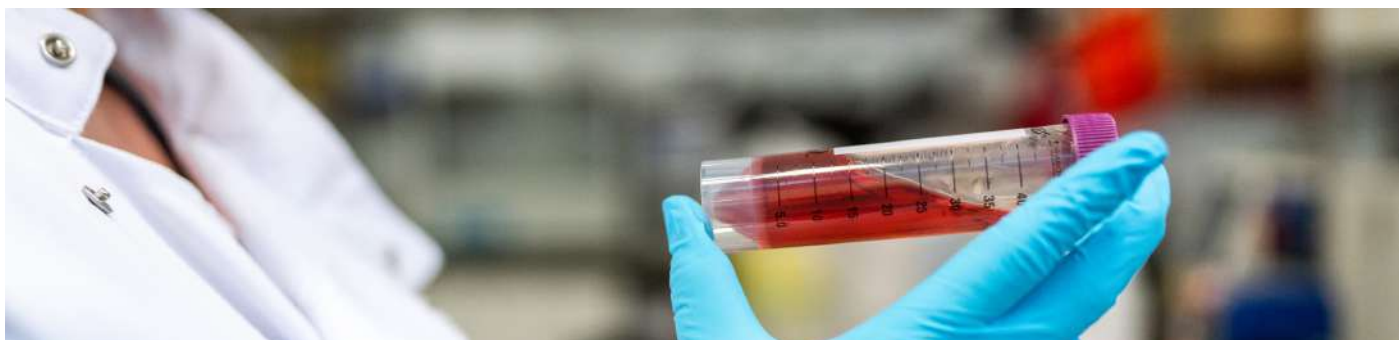
PÀG. 3 | ANIMALS I PERSONES



PÀGINA 4 | NICOLAU BARRÉ



PÀGINA 2 | FLOWERS, BUSHES AND TREES



PÀGINA 6 | HO PORTEM A LA SANG



PÀGINA 7 | EMOCIONS



PÀGINA 8 | CAIXES VIRTUALS



PÀGINA 10 | FEM ESPORT



PÀGINA 11-12 | #JEDESDECASA

HO PORTEM A LA SANG.

L'Eder ens explica què ha fet en aquest projecte.

PÀGINA 6

EL PETIT PRÍncep

Conectem emocions

PÀGINA 7

CAIXES VIRTUALS

Caixes d'aprenentatge des de casa.

PÀGINA 8

10.000 PASSES

Fem una mica d'esport.

PÀGINA 10

#JEDESDECASA

Fem esport, fem reptes!

PÀGINA 11-12



CONSELL DE L'ALUMNAT 3R ESO-TQE

MÒNICA FERRER - TUTORA DE 3R D'ESO-TQE

El CDA (acrònim de **Consell de l'Alumnat**) és un òrgan assembleari que es reuneix per tal d'implicar l'alumnat i millorar el curs de 3r TQE. Aquest grup es va crear a principis de curs. Les bases d'aquest grup (nombre de participants, dies en els que es troba...) les decideix tot el curs durant les primeres setmanes, així doncs, tothom participa.

Aquest any ens trobàvem els dimecres a l'hora de l'esbarjo a una aula polivalent, inicialment cada quinze dies, però després setmanalment doncs ens faltava temps. A les reunions sempre estàvem acompanyades d'una tutora, per tal d'aprendre tots els mecanismes de les assemblees. Durant aquesta estona ens reuníem per tractar temes per millorar l'ambient del curs, de la classe, la feina... i d'aquesta manera també els hi traslladàvem a les tutores les nostres inquietuds i propostes de millora. Per tal de funcionar de manera organitzada i horitzontal existeixen tres rols; un moderador, persona que estructura la reunió, una persona que dona el torn de paraula per tal de no parlar tots alhora i una persona que pren l'acta per tal de registrar tota la informació, propostes... de la reunió. En aquestes reunions sempre cerquem el consens, per què ningú es quedi fora i no es senti representada. Però a més, no decidim mai res sense el suport de tota l'aula a qui preguntem setmanalment. Com moltes altres coses, el CDA es va veure interromput per la tancada d'escoles provocada per l'arribada del Covid 19 a Catalunya. Davant d'aquest obstacle, els membres del CDA vam decidir seguir reunint-nos per tal de poder abordar temes d'aquesta nova realitat i millorar-los, és a dir millorar aquesta escola virtual. Tot i que algun punt que vam tractar a l'escola ha seguit vigent per tal de poder-lo millorar de cara a l'any vinent i a les properes generacions. Les tutores segueixen acompanyant-nos, ara des de la distància. Ara les reunions són virtuals, via google meet, i la franja horària varia una mica en funció de l'horari de cada setmana. Tot i aquests obstacles el funcionament es bastant similar; mateixos rols, sistema assembleari... Davant d'aquest nou funcionament els membres del CDA estem bastant satisfetes doncs podem seguir donant veu a tots els alumnes i millorar certs aspectes del nostre nou entorn. És veritat que trobem a faltar el estar juntes en una aula, però no tenim problemes per sentir-nos ni veure'ns bé les cares i això ens fa sentir contentes.

"Ara que ja portem quasi tres mesos tancats a casa per la COVID-19, el grup del Consell d'Alumnat de 3r TQE hem posat en comú què pensem del que hem anomenat el teletreball, per tal de poder buscar formes de millorar l'escola des de casa. I una bona manera és compartir la nostra experiència personal com a adolescents en el confinament. En primer lloc, totes les persones són diferents, per tant algunes s'han adaptat millor o pitjor a aquest nou sistema d'ensenyament. Al principi a mi em va impactar molt el canvi, anava estressadíssima i m'embolicava molt a l'hora d'entregar les feines, faltava a algunes de les sessions de classe i em quedaven treballs sense entregar, i encara em passa de tant en quant! Va ser un canvi molt gran, i encara més quan vam adonar-nos després dues setmanes que no era una cosa passatgera, i ara s'han convertit en dos mesos. Tot i així, des del meu punt de vista, ara que he aconseguit organitzar-me molt millor que al començament, m'està començant a agradar això d'estar a casa, és més, a vegades penso que m'agrada més que anar a l'escola. Tot i que és obvi que en alguns aspectes és més complicat, com en els espais de fonamentació, al preguntar dubtes, o per fer exàmens,... No és el mateix que estar a classe. Encara que costi de creure, també trobo a faltar poder sortir cada matí per anar a l'escola caminant, trobo a faltar les professores, i veure els meus companys i companyes." Heidi R.

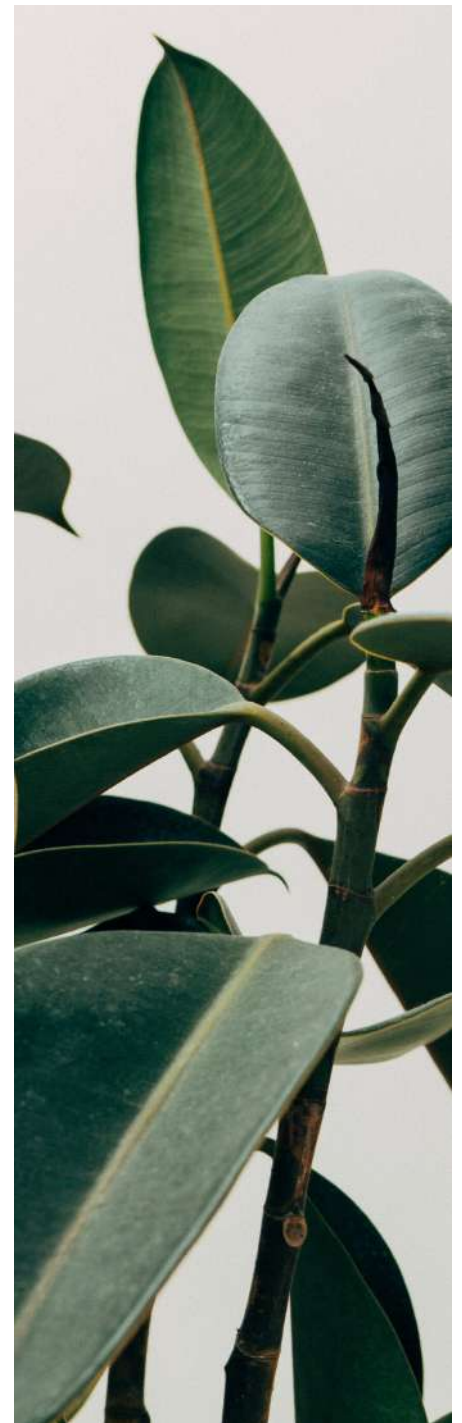


WE LEARN ABOUT FLOWERS, BUSHES AND TREES!

JUDITH GARGALLO- ENGLISH TEACHER

Hello everybody!

In 2nd grade, students have been learning about flowers, bushes and trees! One activity was to record a video of themselves presenting one of their plants and here we have two of their speaking presentations. They all did great, it was very difficult to choose a presentation!



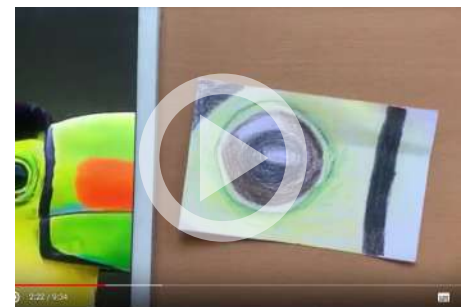


ANIMALS I PERSONES

MARIA ESPINET - 1R D'ESO NEI

Animals i Persones és un projecte de Science in English, on hem après les diferències biològiques dels 5 regnes animals i ens hem endinsat en el món de l'evolució de les espècies.

També, l'hem treballat des de English, fent Animal Descriptions, des de Projecte Lector, fent reportatges i des de Plàstica, fent el dibuix d'un animal en 4 perspectives diferents i utilitzant tècniques de dibuix amb llapis de colors.



éStiu **mopi** casal d'estiu *venis?*



del 22 de juny al 31 de juliol (condicionat a FASE 3)

Límit de 90 'alumnes

Horari: de 9 a 17h

Setmanes:

22 al 26 de Juny

29 de juny al 3 de juliol

del 6 al 10 de juliol

del 13 al 17 de juliol

del 20 al 24 de juliol

del 27 al 31 de juliol

Preus:

del 22 al 26 de Juny (**4 dies**)

108€ amb servei de menjadors
70€ sense servei de menjador

resta de setmanes (**5 dies**)

135€ amb servei de menjador
87€ sense servei de menjador

*Un cop iniciat el casal només es retornarà el total del import si la baixa es comunica com a mínim una setmana abans.

Inscripcions:

del 5 al 12 de Juny

Per formalitzar la inscripció cal accedir a la NET de l'escola i dins de la pàgina principal clicar l'opció Casal d' Estiu per accedir.



[vídeo presentació: horaris, activitats, ...](#)



[requisits, compromís i normativa](#)



JESUÏTES Sant Gervasi
Escola Infant Jesús

informació i inscripcions:

alba.derossello@fje.edu

crisrina.aguilo@fje.edu - 933622058

La informació actual està sotmesa a canvis i fins i tot ser anul·lada. En aquest cas, l'import seria retornat en un 100%. En cas que un grup quedés confinat per causa del Covid, a les famílies afectades se'ls retornaran els diners de les setmanes completes en les que el seu fill/filla no pugui gaudir del Casal d'Estiu. No hi haurà cap devolució pels dies de la setmana en curs en la que es produeixi la incidència.



NICOLAU BARRÉ

PASTORAL JESUÏTES SANT GERVASI

Com cada any, cap al final de curs celebrem que som comunitat i recordem els nostres orígens.

El dimarts i el dijous l'inici del dia el dedicarem a recordar al nostre fundador, NICOLAU BARRÉ. Amb les seves frases us convidem a pensar i actuar seguint el seu estil. El divendres tancarem aquesta setmana tan important per a nosaltres d'una manera especial:

“Una mica d’amor ho farà tot més fàcil”

“Hem de potenciar en les persones les seves qualitats, més que les seves febleses”

"Distingir bé el fruit, conservar-lo i conduir-lo fins a la perfecta maduració."



Des dels deu anys fins als dinou, cursa els seus estudis en el col·legi de Sant Nicolás, dirigit pels Jesuïtes. Abans d'acabar els seus estudis va confiar als seus pares el desig que niava en el seu cor de lliurar-se totalment al Senyor en la Vida Religiosa. Per aquella època, Amiens alberga vint convents de religiosos. De tots ells Nicolás tria el dels Mínims, precisament el més pobre i desconegut de tots. Nicolás vol pertànyer totalment a Déu, i li sembla que pot realitzar-ho millor pel camí marcat per Francisco de Paula: la pregària, la ascesis i la caritat. En 1659, quan Nicolás compta ja 38 anys, és enviat a Rouen. Resa i medita sobre aquesta situació en la qual els veu submergits, sense possibilitat de sortir per ells mateixos i es pregunta una i mil vegades què és el que puc fer? què és el que haig de fer? Nicolás, cada dia que passa, reflexiona més sobre aquest assumpte i va entrant en contacte amb altres persones que es fan aquestes o semblants preguntes. Sota la seva iniciativa, un grup de noies joves de Rouen i els seus voltants, es van consagrar totalment a la formació humana i cristiana de les nenes, joves i dones que la pobresa i la misèria havien deixat sense recursos. Serien les primeres Germanes. Elles per la seva part vivien en total abandó a la Divina Provisió, atrafegades en la labor educativa i en la formació humana i religiosa. Nicolás Barré mor a París el 31 de maig de 1686, envoltat de la seva comunitat, en el convent dels Mínims de la Plaça Real. Va ser mestre de teologia i cèlebre director d'ànimes. Va fundar per tota França les Escoles Cristianes i de Caridad, així com a les Germanes del Nen Jesús.



PROJECTE: HO PORTEM A LA SANG

EDER - 5È PRIMÀRIA NEI

"A 5è NEI fa uns dies que vam iniciar un nou projecte: Ho portem a la sang! Com bé sabeu cada projecte té un repte, en aquest projecte el repte era el següent:

"Reproduir una maqueta d'uns dels aparells: circulatori, excretor o respiratori."

He triat el respiratori. Per tal de conèixer-lo bé, he fet una cerca d'informació en profunditat. I un cop feta he construït una maqueta per explicar-ne les parts i el funcionament. Us ho explico en el següent video:



Què és la sang?

La sang és un teixit format per diversos components amb característiques i funcions diferents.

Totes les donacions de sang se separen al laboratori per obtenir tres productes diferents: glòbuls vermells, plasma i plaquetes.

Cada un d'aquests components sanguinis es transfon a un malalt diferent.

Per això, una única donació de sang pot beneficiar a tres persones diferents.

Els components de la sang:

Glòbuls vermells

Plaquetes

Plasma

DONA EL
MILLOR
DE TU
DONA
SANG





EL PETIT PRÍNCIP

GENI CANTA I MARTA FÀBREGAS -1R ESO-NEI

"Amb aquesta lectura he après que no hem de mirar només el que veiem, hem de mirar més enllà i segur que veurem moltes coses. També he après que he de valorar el que tinc en cada moment perquè qualsevol dia se'n pot anar". - Teresa S.

"Jo m'emporto moltes coses com: Estima més a les persones que tens al voltant, Disfruta més la vida, Aprofita ser un nen i la frase: L'essencial es invisible als ulls". - Aleix G.

"Crec que és una història que et fa veure la realitat vista desde un altre punt de vista. M'ha agradat bastant, no el recordava tot hi haver vist el musical i m'ha agradat. He après que l'ho essencial és invisible als ulls, que pots mirar les coses d'una altre forma i que la teva vida depèn de tu. Tu has de prendre decisions que ningú podrà prendre per tu, així que també he après que has de pensar abans de fer coses o dir-les". - Anna A.

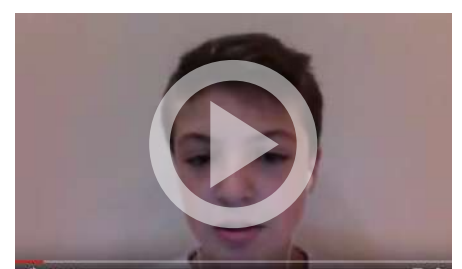
"Sincerament he "après" més coses de les que em pensava perquè m'ha fet reflexionar sobre moltes coses de la vida. He "après" des de coses acadèmiques, com significats de paraules, fins reflexionar molt sobre situacions de la vida, que coses molt simples també són molt especials, úniques i boniques, que tot requereix el seu temps, i que l'amistat és essencial. M'ha agradat molt i m'emporto totes aquestes reflexions i coneixements". - Martina B.

"He après a llegir més bé un conte i a entendre més bé el significat de les coses. Jo de la lectura del petit príncep m'emporto que he après significats nous i que tothom és diferent únic i especial". - Aina G.

"El que m'enduc del petit príncep és la bellesa del llibre, l'encant que et transmet, el significat de cada cosa que sempre és diferent i t'ajuda a reflexionar sobre les coses que has fet o que t'han fet al llarg de la meua vida. I un llibre, amb frases subratllades i els títols elegits amb molta cura. Frases que les puc rellegir en qualsevol moment perquè són consells per entendre la societat i per ser més bona persona". - Arnau P.

"He après a valorar les coses que tinc perquè hi ha gent que no les té. M'emporto el significat de que els adults no ens entenen però ens segueixen donant amor". - Pepo S.

Al llarg d'aquestes setmanes de confinament hem estat llegint el llibre del Petit Príncep. Els nostres alumnes igual que nosaltres estàvem vivint uns moments d'incertesa on ens costava connectar amb les nostres emocions i fins i tot trobar paraules per expressar-les. Així doncs, vam engegar tot un projecte des de l'àrea de llengua on a través de la lectura del llibre, les classes on-line i les diferents propostes de treball viatjàvem a l'interior de les emocions i limitacions humanes. Per a nosaltres ha estat tot un descobriment poder treballar tot això des de la distància i un gran plaer compartir totes aquestes reflexions de creixement personal amb els i les alumnes de 1r ESO.





CAIXES VIRTUALS

ALEIX GUITART - TUTOR 3R PRIM-PIN

Emma B: M'agraden perquè primer t'explica qui va crear, qui era. I després has de crear alguna cosa. Per exemple: jo vaig fer el pont de Leonardo Da Vinci. La caixa que més m'agrada't és la del Codigo Morse perquè has escrit un mail enxifrat i el mestre m'ha de contestar.

Pablo B: A mi.. una cosa que m'agradat és l'Stop Motion. Fer la "meva peli" amb 100 i pico fotos.Tinc dues que m'han agradat: la de Realitat augmentada i Stop Motion. La de RA perque he jugat amb el Merge Cube i m'agradat molt. I la d'Stop Motion perquè a mi m'agrada molt muntar coses i les coses tecnològiques m'agraden molt.

Sofia S: El que m'agrada de les caixes és descobrir coses noves i coses que no sabia. La caixa que més m'ha agradat ha estat el Codigo Morse del coneixement del món. I el que m'ha agradat ha estat aprendre el codigo morse i escriure el mail final.

Marc V: Pues el que mas me ha gustado ha estado crear mi peli Stop Motion con Lego que es lo que mas me gusta. Crear un mini escenario es divertido. Puede coger objetos, juguetes y luego ver cómo te ha quedado.

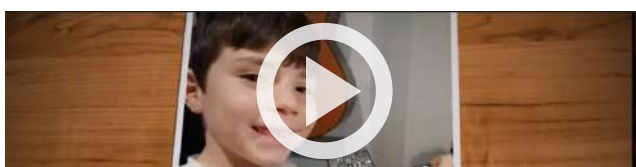
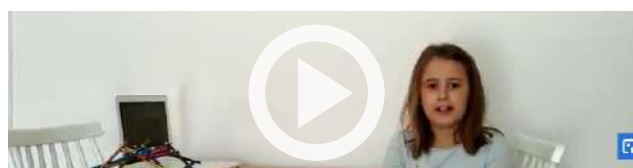
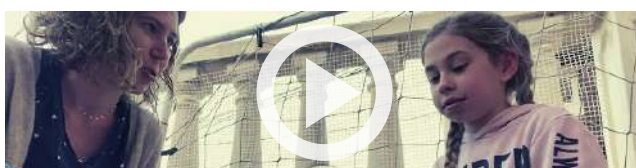
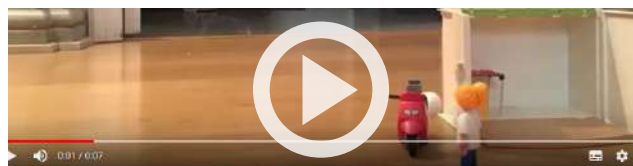
Lo hice con unos auriculares que me graba la voz y con el mobil de papa y al acercarlo hacia un poco de microfono. Y hacer de caster/speaker me gusta. La caja que mas me ha gustado es la de STOP MOTION. HACERLO CON LEGO Y PORQUE ES UNA CAJA TECNOLÓGICA.

Marian M: El que m'agrada? Que t'expliquen coses sobre la caixa i que aprens coses noves. Jo no sabia que era la Realitat augmentada i la Virtual.La que més m'agrada la tecnologica (RA i RV) perque m'ho he passat molt bé i he apres molt. Jo abans pensava que la RA i RV eren el mateix i no és així..

Quan va començar la "Confi escola" els tutors de 3r PIN van preparar un material on-line amb l'objectiu de despertar l'interès de recerca, la motivació, treballar l'autonomia personal així com la iniciativa, hem elaborat un **SITE** on els alumnes poden accedir a les Caixes Virtuals.

La nostra intenció és la mateixa de quan teníem la sort de veure'ns dia a dia: fomentar i treballar l'autonomia personal. Per tant com ja feïem a l'aula, els alumnes es van enfrontant a tres àmbits: l'àmbit Tecnològic, l'Artístic i el de Coneixement del Món. Aquestes caixes tenen una durada de 3 setmanes (com a màxim), temps durant el qual els alumnes hauran de resoldre un repte final amb el què a més de divertir-se desenvoluparan nous aprenentatges. En aquesta site l'alumne s'enfronta a una comprensió del seu funcionament (que hi trobarà moltes semblances amb el seu dia a dia a l'escola).

Els alumnes es troben unes imatges suggerents com a les caixes de l'escola i han de començar l'aventura de la proposta educativa que hi troben dins. On han d'anar seguint les diferents propostes per ordre i al final han d'aconseguir un repte relacionat amb el tema de la caixa d'aprenentatge.



é estiu **pin-nei** casal d'estiu *veus?*



del 22 de juny al 31 de juliol (condicionat a FASE 3)

Límit de 120 alumnes

Horari: de 9 a 17h

Setmanes:

22 al 26 de Juny

29 de juny al 3 de juliol

del 6 al 10 de juliol

del 13 al 17 de juliol

del 20 al 24 de juliol

del 27 al 31 de juliol

Preus:

del 22 al 26 de Juny (**4 dies**)

108€ amb servei de menjadors

70€ sense servei de menjador

resta de setmanes (**5 dies**)

135€ amb servei de menjador

87€ sense servei de menjador

*Un cop iniciat el casal només es retornarà el total del import si la baixa es comunica com a mínim una setmana abans.

Inscripcions:

del 5 al 12 de Juny

Per formalitzar la inscripció cal accedir a la NET de l'escola i dins de la pàgina principal clicar l'opció Casal d' Estiu per accedir.



[vídeo presentació: horaris, activitats, ...](#)



[requisits, compromís i normativa](#)



JESUÏTES Sant Gervasi
Escola Infant Jesús

informació i inscripcions:

alba.derossello@fje.edu

daniel.lazaro@fje.edu - 933622058

La informació actual està sotmesa a canvis i fins i tot ser anul·lada. En aquest cas, l'import seria retornat en un 100%. En cas que un grup quedés confinat per causa del Covid, a les famílies afectades se'ls retornaran els diners de les setmanes completes en les que el seu fill/filla no pugui gaudir del Casal d'Estiu. No hi haurà cap devolució pels dies de la setmana en curs en la que es produeixi la incidència.



MISSIÓ IMPOSSIBLE... 10.000 PASSES

DANIEL LÁZARO - ED. FÍSICA

Segons apunta la OMS (Organització Mundial de la Salut) recomana caminar 10.000 passes diàries, és a dir, uns 8 km, per mantenir una bona salut i evitar portar una vida sedentària.

Normalment, tots nosaltres superem amb escreix les 10.000 passes un dia normal d'escola, però ara hem de procurar fer-les fent altre tipus d'activitat física.

Què és el que podeu fer assolir la fita de les 10.000 passes diàries:

- Utilitza les escales:

Tenim tant interioritzar utilitzar l'ascensor que no ens hem plantejat probablement una alternativa molt més saludable: les escales. Teniu en compte que per cada tram d'escales que fas, de mitjana és com si donessis 38 passes en terreny pla.

- Converteix el teu saló de casa en una festa:

Posa la teva cançó favorita i a ballar. En pocs minuts hauràs donat l'equivalència a 400 passes i a més a més estaràs carregat d'energia positiva. Per tant, 1 hora de ball suau equival doncs a 6000 passes.

- Tingues en compte també que cada minut caminant equivalen a unes 84 passes.
- Si surts en bicicleta, 1 hora de pedalejada suau equivalen a 7500 passes.
- Si sortiu a córrer una mica, tingueu en compte que 1 hora corrents a ritme suau equival a fer 12.500 passes.

Per tant, en resum, el realitzar dues activitats físiques diàries de 30 minuts són una bona alternativa per assolir les 10.000 passes.

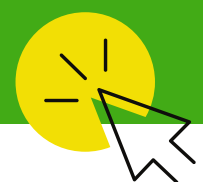
Com puc saber quantes passes faig?

El més còmode és disposar de rellotge o mòbil amb aplicacions que les conten. Us ajudarà saber que una persona sedentària (persona inactiva, que fa el mínim esforç) ja fa de mitjana entre 3000 i 4000 passes. Compteu amb aquesta dada també!



PRESENTACIÓ:

MISSIÓ
IMPOSSIBLE...
10.000 PASSES





DEU SETMANES #JEDESDECASA

Continuem mantenint una constància en els serveis utilitzats en LaNet. Seguim demostrant que, junts és possible! Units i en xarxa!

#JEDESDECASA 14 - 20 de maig 2020

Consultes LaNET

- / Usuaris únics i connexions
- / Serveis utilitzats dels grups aula
- / Usuaris i serveis per hores
- / Missatges enviats
- / Xats i videoconferències

Us mostrem les dades que hem obtingut de LaNET aquesta desena setmana de #Jedesdecasa :

181%

de **connexions totals** diàries tenint de referència la mitjana #Jedesdecasa (24.930) i la del curs 2019 (13.800)

157%

d'**usuaris únics** diaris (sense comptar el nombre de vegades que un mateix usuari ha entrat a LaNET) tenint de referència la mitjana #Jedesdecasa (10.360) i la del curs 2019 (6.600)

Les primeres setmanes de confinament, hi havia un 199% de connexions a LaNET i un 163% d'usuaris únics. Tot i que han baixat, segueix sent més alt que la mitjana del curs 2019.



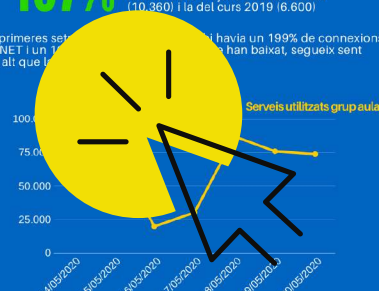
181%

de **connexions totals** diàries tenint de referència la mitjana #Jedesdecasa (24.930) i la del curs 2019 (13.800)

157%

d'**usuaris únics** diaris (sense comptar el nombre de vegades que un mateix usuari ha entrat a LaNET) tenint de referència la mitjana #Jedesdecasa (10.360) i la del curs 2019 (6.600)

Les primeres setmanes de confinament, hi havia un 199% de connexions a LaNET i un 163% d'usuaris únics. Tot i que han baixat, segueix sent més alt que la mitjana del curs 2019.



Seguim **augmentant les connexions dels serveis diaris** utilitzats en el grup aula respecte a la mitjana del curs.

277%

Serveis utilitzats grup aula vs. mitjana curs



Seguim **augmentant les connexions dels serveis diaris** utilitzats en el grup aula respecte a la mitjana del curs.

277% Serveis utilitzats grup aula vs. mitjana curs



Seguim **mantenint l'horari escolar**. Les dades obtingudes des del 7 al 13 de maig, continuen en la mateixa línia de les darreres setmanes, on l'horari de més connexions als serveis grup-aula es **de 9h a 13h**, i a la tarda, amb menys connexions, **de 15h a 17h**.

91% de **missatges enviats** diàriament tenint de referència la mitjana #Jedesdecasa (19.780) i la del curs 2019 (21.800)

Continuem amb l'increment del nombre de **xats i videoconferències** diàries (5.800 les primeres setmanes #Jedesdecasa):

6.600 vs. **37**
Mitjana #Jedesdecasa vs. Mitjana curs

Per donar servei amb mitjans no presencials, hem hagut d'adaptar el model d'atenció a l'usuari tenint en compte que tots els usuaris utilitzen connexions particulars per accedir als serveis Jesuïtes Educació.

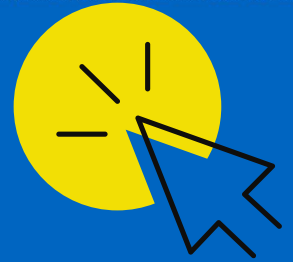
Seguim **mantenint l'horari escolar**. Les dades obtingudes des del 7 al 13 de maig, continuen en la mateixa línia de les darreres setmanes, on l'horari de més connexions als serveis grup-aula es **de 9h a 13h**, i a la tarda, amb menys connexions, **de 15h a 17h**.

91% de **missatges enviats** diàriament tenint de referència la mitjana #Jedesdecasa (19.780) i la del curs 2019 (21.800)

Continuem amb l'increment del nombre de **xats i videoconferències** diàries (5.800 les primeres setmanes #Jedesdecasa):

6.600 vs. **37**
Mitjana #Jedesdecasa vs. Mitjana curs

Per donar servei amb mitjans no presencials, hem hagut d'adaptar el model d'atenció a l'usuari tenint en compte que tots els usuaris utilitzen connexions particulars per accedir als serveis Jesuïtes Educació.





Si ens **voleu enviar articles i continguts creatius** (tallers o activitats de l'escola que esteu fent aquests dies a casa, receptes de cuina pròpies, recomanacions de llibres, pelis, novetats a les xarxes socials, etc...), o **simplement ens voleu explicar com esteu** vivint el confinament, com us trobeu, com esteu organitzats a casa, com us comuniqueu amb els vostres amics o qualsevol altre tema que ens voleu compartir, ens podeu enviar un correu a **comunicació.infantjesus@fje.edu** .

infant
INFORMATIU