



infant
INFORMATIU

 **JESUÏTES** Sant Gervasi
Escola Infant Jesús

nº 16
FEBRER

#JESTGERVASI

EL NOSTRE BATXILLERAT

Vivim en context d'obertura global i de connectivitat permanent entre les diferents societats i les diferents cultures que habiten en el nostre planeta.

PÀGINA 1 - 2

FÒRUM DE GESTIÓ

Formació dels equips.

PÀGINA 3

CARNESTOLTES

Celebrem a la llar.

PÀGINA 4

ESCRIURE A CASA

Experimentació amb el llenguatge escrit.

PÀGINA 5

AMB ULLS D'ARTISTA

Som uns grans artistes.

PÀGINA 6

BARCELONA, CIUTAT O ASTEROIDE

Descobrim el sistema solar.

PÀGINA 7



PÀGINA 1-2 | BATXILLERAT



PÀG. 3 | FÒRUM DE GESTIÓ



PÀGINA 4 | CARNESTOLTES A LA LLAR



PÀGINA 5 | ESCRIURE A CASA



PÀGINA 6 | AMB ULLS D'ARTISTA



PÀGINA 7 | BARCELONA, CIUTAT O ASTEROIDE?

TREBALLEM ELS HÀBITS

Espai Migdia: Hàbits a l'estona de dinar.

PÀGINA 7

VISUALITZACIÓ DE L'APRENTATGE

L'alumne protagonista.

PÀGINA 9

VIURE SENSE CIE? ÉS POSSIBLE

Un futur millor.

PÀGINA 11

FLASH INFORMATIU CONSTEL·LACIONS LITERÀRIES

notícies breus de la comunitat educativa.

PÀGINA 8

Gaudir de la lectura.

PÀGINA 10

INFERMERIA ESCOLAR

Prevenció d'accidents de patinet elèctric.

PÀGINA 12

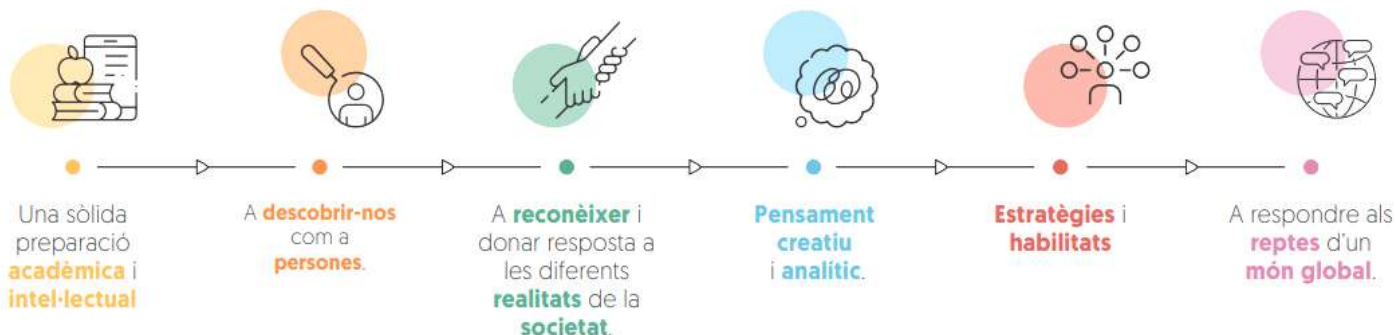


EL NOSTRE BATXILLERAT

DIRECCIÓ GENERAL - DIRECCIÓ PEDAGÒGICA

QUÈ APRENEM?

La qüestió al voltant de la qual treballem és: Qui vull ser? L'alumnat és el protagonista i centre del procés d'Ensenyament-Aprenentatge. Formem alumnes, nois i noies, competents, capaços de construir un projecte vital propi i preparats per afrontar els reptes de la societat del futur.



COM HO APRENEM?

La clau de la nostra proposta educativa rau en l'acompanyament de l'alumnat per part d'un equip d'educadors (tutors, docents, psicopedagoga i consiliaris) que ofereix l'atenció personal, acadèmica i professional per fer-ho possible.

METODOLOGIA ACTIVA I VARIADA

Actitud activa i autònoma de l'alumne a l'aula: cercar, observar, compartir i mostrar.

APRENTATGE EXPERIENCIAL

Aprenentatge experiencial a través de treballs de recerca, projectes i pràctiques que integren coneixements, habilitats i competències.

INTEGRACIÓ DE LES FAMÍLIES

Integració de les famílies a través d'una estreta aliança i complicitat. Participació de les famílies en el procés d'orientació dels alumnes.

INTERIORITAT

Aprofundiment en l'autoconeixement a través del treball interior i l'espiritualitat tot fomentant el sentit crític.

LLENGÜES ESTRANGERES

A més d'anglès, oferim francès com a llengua optativa. Fomentem intercanvis a l'estranger.



PROGRAMES I PROJECTES

TREBALL DE RECERCA

Un projecte que permet a l'alumnat desenvolupar els seus interessos i habilitats i posar-los al servei dels altres. També permet que l'alumnat aprengui com es fa un treball d'investigació.

INTERCANVIS INTERNACIONALS

Apostem per les llengües estrangeres. Fem intercanvis amb alumnat d'escoles de diferents països, oferint la possibilitat de conèixer altres cultures i ampliant els horitzons dels nostres joves.

CERTIFICACIÓ OFICIAL LLENGÜES ESTRANGERES

L'alumnat té la possibilitat d'obtenir la certificació dels nivells B2 d'anglès i del DELF2 en francès.

EMPRENEDORIA SOCIAL

Potenciem la formació humana, treballant valors evangèlics i oferint alternatives per a la participació i el compromís personal amb realitats menys afavorides. Participem activament i potenciem campanyes i accions de voluntariat.

FORMACIÓ HUMANA I RELIGIOSA

L'equip de Pastoral ofereix la possibilitat de trobades al Casal Loiola, juntament amb altres joves de la xarxa, així com també fomenta la participació dels alumnes en experiències úniques que li permetin prendre consciència de la realitat que l'envolta i de la seva necessitat de compromís per construir un món millor (Auschwitz, Frontera Sud, Taizé, recessos...).

PROGRAMA D'ACTIVITATS CULTURALS

Proposem un itinerari d'activitats culturals voluntàries per tal que l'alumnat amplii el seu bagatge cultural i intel·lectual.

MODALITATS



Batxillerat
Artístic



Batxillerat
Científic i Tecnològic



Batxillerat
Humanitats i Ciències Socials





Junts treballem
per formar
persones integrals
preparades per a
una societat
canviant.

FÒRUM DE GESTIÓ

EQUIPS DE GESTIÓ

Un any més, les persones que formen els equips de gestió de les 8 escoles de Jesuïtes Educació a Catalunya, participen d'una setmana de formació al que s'anomena el Fòrum de Gestió.

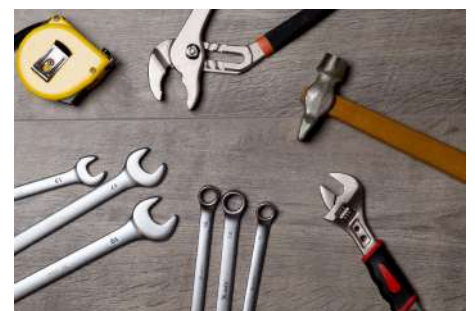
Més de 150 educadors de la xarxa, que dediquen el seu dia a dia a desenvolupar tasques de gestió a l'escola, participen de més de 15 cursos formatius adaptats a les seves necessitats i encàrrecs del dia a dia.

Aquest Fòrum s'emmarca en l'itinerari de creixement personal i professional dels equips de gestió de JE, en l'avenç cap a L'Horitzó+.

La transformació que estem duent a terme, la superació de les dificultats, la previsió de futur i la feina que hem de fer, tan sols es pot assumir amb col·lectius que comparteixen uns mateixos valors, que els qualifiquen i els capaciten per treballar, amb il·lusió i units.

Del 4 al 26 de febrer, de manera virtual, els assistents enforteixen el conjunt de competències que els ajuda a l'acompanyament dels equips i segueixen en el camí del creixement personal i professional dels equips de gestió de Jesuïtes Educació en l'avenç cap a L'Horitzó+ i del projecte humanitzador.

El Fòrum de Gestió té vocació d'arribar a totes i tots perquè TOTS som clau en aquest projecte Humanitzador i Evangelitzador. Som part important de l'engranatge de la innovació pedagògica de L'Horitzó+.



FÒRUM 2021





CARNESTOLTES A LA LLAR

EQUIPS DE LLAR D'INFANTS

Al llarg de tota la setmana ens acompanyarà un personatge molt estimat pels nens i nenes de la Llar, " El Rei Carnestoltes". Amb ell ens divertirem, farem gresca i festa. Durant uns dies hem de fer ell que ens mana, venir amb un pentinat ben divertit, la cara pintada, una disfressa ben original.... Aquesta, serà una setmana ben diferent que la viurem amb molta emoció.

Sóc en CARNESTOLTES
el Rei dels pocasoltes.
Us faig saber que he arribat
i que l'avorriment s'ha acabat.

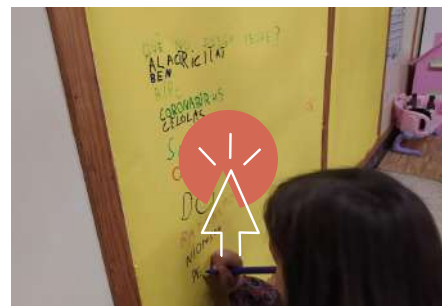
La gresca ja és aquí!
Anem-nos a divertir.
Cantarem, ballarem i riurem
i d'allò més bé ens ho passarem.

Si de la gresca voleu participar
una consigna diferent heu de portar.



A la Llar d'Infants celebrem totes les festes tradicionals incorporant-les en la nostra programació.

Conèixer el nostre entorn i les celebracions que s'hi fan és enriquidor per als més petits, els fa participar d'una manera activa.



ESCRIURE A CASA

EQUIP MOPI-5

Al MOPI el que fem és oferir diferents escenaris oberts, creatius i participatius on els infants poden experimentar amb el llenguatge escrit.

Les mestres respectem el ritme d'aprenentatge de cadascú, fixant-nos en les necessitats i les inquietuds i interessos propis de cada nen i nena.

Ampliem les experiències amb el llenguatge escrit, que es treballa de forma global des de P3. Això significa que oferim propostes que treballen tots els aspectes del llenguatge: els diferents tipus de text (lletres, paraules, frases, text), la gramàtica, la coherència, l'orientació espacial en el full, la grafia... Totes aquestes aproximacions al llenguatge escrit són les que ajudaran a l'infant més endavant a tenir la consciència fonològica necessària per tal d'arribar a descodificar el llenguatge escrit.

ACTIVITATS QUE PODEU FER A CASA PER POTENCIAR L'ESCRITURA:

JOCS
AMB
L'ABECEDARI.

JOCS DE
LLENGUA: SOPA
DE LLETRES, EL
PENJAT, MOTS
ENCREUATS,
COMENÇA PER...

CONFEGIR
PARAULES
DONANT
LLETRES..

DICTATS
DE
PARAULES.

ELABORAR
TEXTOS (FER
LA LLISTA DE
LA COMPRA,
ESCRIURE
NOTES...).

ESCRIURE
ESPONTÀNI-
AMENT (TENIR
UNA
LLIBRETA
PRÒPIA).

LLEGIR TEXTOS
PROPRIS
(CARTELLS,
RÈTOLS, NOMS
DE
PRODUCTES...).

BUSCAR
LLETRES
QUAN
FEM
LECTURA.

BUSCAR
LLETRES,
RETALLAR-LES
PER ESRIURE
ALGUNA
PARAULA.

ESCRIURE
UN MAIL
AMB
L'ORDINADOR.



AMB ULLS D'ARTISTA

EQUIP 3R PIN

Hem acabat el nostre 3r projecte i vam crear uns quadres abstractes amb unes tècniques molt divertides inspirant-nos en l'art de Jackson Pollock. Uns van llençar damunt d'un tros de paper diferents colors d'esmalt d'ungles i amb l'ajuda d'un pal de fusta van donar-hi forma. El resultat va ser molt sorprenent i divertit. Uns quadres totalment a l'atzar!!

Uns altres van agafar diferents materials que tenien per casa (sorra, pasta, purpurina, canyella, papers de colors, pals de fusta, arròs...) i van fer una composició amb relleu.

Us animem a provar-ho també a casa, és molt fàcil i divertit! Ja per acabar, cadascú de nosaltres va crear la seva obra d'art de final de Projecte. Ens podíem inspirar en les obres impressionistes, expressionistes o abstractes i utilitzar els colors i materials que volguéssim.

Som uns grans artistes!!





BARCELONA, CIUTAT O ASTEROIDE?

PEDRO, SANTI, SERGI, NATÀLIA I PAULA - 5È PRIM-NEI

Aquest projecte consisteix en descobrir i investigar sobre el Sistema Solar, la nostra Via Làctia i curiositats dels astres, també vam investigar si Barcelona era una ciutat o un asteroide, al nom del que va trobar l'asteroide és Josep Comas i Solà i a través d'un joc vam aprendre coses sobre ell.

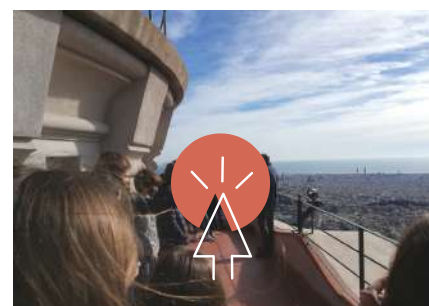
El passat divendres 29 de Gener, va vindre l'Isaac per fer-nos un planetari (un planetari és una bombolla molt gran amb un projector des d'on pots observar el Sistema Solar). Ens vam dividir en dos grups, i ens va explicar característiques sobre els astres, constel·lacions i que és una Aurora Boreal. Hem fet un Thinglink per parelles menys un grup de tres i cada grup havia de preparar una presentació en anglès d'un Planeta o estrella i finalment l'havíem d'explicar. També hem fet un diorama sobre els Planetes i astres, un diorama és una capsa de cartró on pots observar la superfície del Planeta.

Dintre del projecte també hem anat d'excursió a l'Observatori Fabra, ens van ensenyar el telescopi que utilitzava Josep Comas i Solà que es va fundar fa 117 anys com el observatori. Just el 3 de febrer del 2021 feia 100 anys que es va descobrir l'asteroide Barcelona. Després vam anar a la terrassa on vam poder veure tot Barcelona i un heliògraf que és un aparell que mesura les hores de Sol, a continuació i per acabar la visita ens van ensenyar al termòmetre des d'on medeixen la temperatura de Barcelona, i també vam veure el pluviòmetre.



L'Observatori Fabra pertany a la Reial Acadèmia de Ciències i Arts de Barcelona (RACAB). Construït gràcies a un llegat del Sr. Camil Fabra i Fontanills, primer marquès d'Alella, va ser inaugurat l'any 1904 pel Rei Alfons XIII. El seu edifici és obra de l'arquitecte modernista Josep Doménech i Estapà.

Des dels seus primers temps, l'Observatori treballa en tres dominis: Astronomia, Meteorologia i Sismologia. La Secció Meteorològica estudia detalladament la climatologia local. La Secció Sísmica intervé en la sismologia mundial, però s'ocupa sobre tot de la sismicitat regional. L'activitat de la Secció Astronòmica està dedicada a l'astrometria de petits planetes i cometes, en el marc de programes internacionals.





TREBALLEM ELS HÀBITS

EQUIP ESPAI MIGDIA

A l'Espai Migdia donem molta importància a l'acompanyament en els hàbits durant l'estona de dinar.

Els nostres educadors i educadores ajuden, des de ben petits als infants a fer un ús correcte dels estris de dinar: aprenem a tallar el segon plat i la fruita.

Mireu! Mireu!

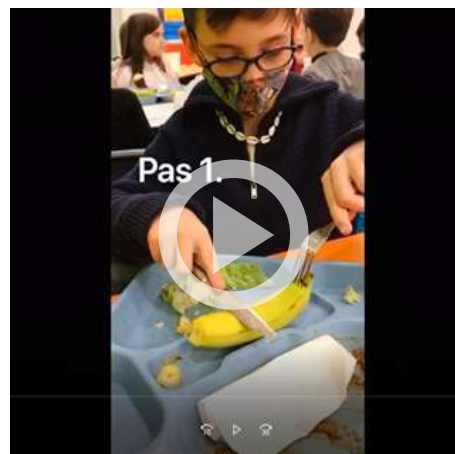


Treballem els bons hàbits:

- utilització dels estris per menjar,
- seure de forma correcta,
- tenir cura de la higiene , etc.

Potenciem els valors de comportament:

- parlar amb un to de veu adequat,
- fer un bon ús de tot el material (safates, gerres, gots, coberts, etc),
- correcte comportament positiu amb els companys de taula, etc.



ACTUALITAT

FLASH INFORMATIU

XARXA

ENS HA DEIXAT L'ANTONIO ORDOÑEZ SJ.

L'amic Antonio Ordóñez sj, Consiliari General de Jesuïtes Educació. Recordarem sempre el seu somriure, proximitat i bonhomia, totes elles actituds vitals que ens sabia contagiar. Assumint el dolor que tots tenim, donem gràcies a Déu per la seva vida i agraïm el testimoni i l'amor per la seva família i per la vocació a la Companyia de Jesús, que ha viscut fins als seus darrers dies Descansi en Pau.



ESCOLA

AUTOCRIBATGE DELS EDUCADORS/ES

El cribatge massiu amb PCR's ja s'ha fet entre els educadors/es de l'escola. S'han portat a terme més de 150 mostres mitjançant automostres a través d'un frotis nasal. Això inclou tant professors i mestres com personal de neteja, de gestió i monitoratge. Totes les mostres han donat un resultat negatiu.



ESCOLA

XERRADA AMPA

Gravació de la interessant xerrada del passat dimarts 2 de febrer de l'Escola de Pares, de la psicòloga Juan Mesa Expósito, sobre la sexualitat adolescent, per si no vau poder assistir-hi en directe.

FLASH INFORMATIU



FAMÍLIES

PRESENTACIÓ VIRTUAL DE LA NOSTRA ESCOLA

A causa de la situació actual d'emergència sanitària per la COVID, hem hagut d'adaptar-nos a les restriccions que el Departament de Salut ens ha presentat per Portes Obertes. Per aquest motiu, hem creat aquest espai, on trobareu la mateixa informació, relativa a l'escola i a les diferents etapes:

[PRESENTACIÓ VIRTUAL](#)

JUSTÍCIA SOCIAL

CARITES - ESCOLES AMB COR

MOLTES GRÀCIES: FEM NADAL I REGALA NADAL

Si reps aquest correu electrònic és perquè la teva escola ha estat una de les que ens ha ajudat a fer que Nadal arribés a les persones que atenem. Abans de res, et volíem agrair, de tot cor, el vostre gest solidari. Gràcies per fer arribar l'esperança a totes aquelles persones que pateixen situacions de pobresa i exclusió social. Gràcies a la vostra aportació i a la de 40 escoles més, hem aconseguit 5.251 paquets de regal amb productes dolços per a les persones que participen a 79 projectes i 392 obsequis per a la gent gran, valorats en més de 30.000€!!!

GRÀCIES, GRÀCIES I GRÀCIES. Des de Càritas Barcelona, seguirem treballant a només dos metres per un 2021 lluminós, que pugui ser el far d'esperança per totes aquelles persones que durant el 2020 s'han abocat a la desesperança i a la foscor. Comptem també amb vosaltres! **[PÒSTER AGRAÏMENT](#)**

PROJECTES NEI

MANUALITATS: ELS PLANETES

Els alumnes de 5e NEI hem estat fent manualitats sobre els planetes. Cada alumne havia de triar un planeta i reproduir-lo. Hem retallat un costat d'una capsa de cartró i hem representat el seu astre amb cartró, plastilina, porexpan, etc. Hem fet la Lluna, Mercuri, Venus, la Terra, Mart, Júpiter, Saturn, Urà, Neptú, el Sol i el Sistema solar. Hem deixat anar la nostra imaginació i tots plegats ens hem deixat material els uns als altres i hem fet una molt bona col.laboració. Hem ajudat a recollir la classe ajudant-nos els uns als altres. **Aleix , Emma , Liv i Frida** .





VISUALITZACIÓ DE L'APRENTATGE

IR ESO - NEI

Els mapes conceptuals, les taules, les imatges, els esquemes, el visual thinking ens acompanyen a les parets de les nostres aules i ens ajuden a trencar barreres d'aprenentatge. "No tots els nens i nenes aprenen de la mateixa manera, alguns necessiten veure allò que estan escoltant; la visualització és una estratègia d'aprenentatge universal.

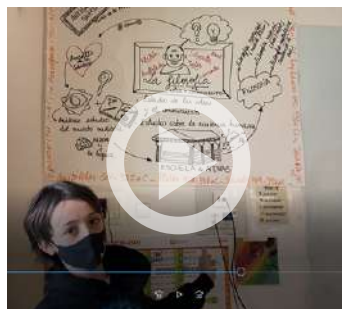
El més important és el canvi que produeix en els propis alumnes que es converteixen en agents actius d'aquest aprenentatge i assolixen la competència del aprendre a aprendre"



L'alumne és el protagonista i esdevé l'element central del nostre model educatiu en el qual es fomenta la seva participació en la presa de decisions en els àmbits acadèmic, organitzatiu i relacional.

La visualització de l'aprenentatge és una potent estratègia per l'ensenyament.

Els recursos visuals ajuden a despertar l'acte cognitiu i fan treballar la memòria.





CONSTEL·LACIONS LITERÀRIES

3R D'ESO - TQE

Els alumnes i les alumnes trien el llibre que volen llegir i treballar, a través dels Clubs de lectura, les xerrades, les exposicions, etc. Conèixer aquestes constel·lacions de ben segur que els podrà ajudar a reflexionar sobre ells mateixos, a conèixer-se millor i també a guiar-se en l'apassionant viatge de l'univers lector, per tal que el plaer de la lectura els acompanyi tota la vida.

Les Constel·lacions literàries del TQE els proposen recórrer aquestes línies imaginàries, escoltar aquestes veus i aprofundir i gaudir de la lectura de l'estrella que els resulti més lluminosa.

Cada trimestre, aquestes Constel·lacions les agrupem en una temàtica diferent. A la primera avaluació, els vam proposar una selecció de llibres sota el lema "Em sento diferent", que pretenia tractar històries sobre el procés de descoberta de l'adolescència. Les estrelles d'aquesta constel·lació han estat personatges singulars que ens han convidat a conèixer la seva particular realitat.

En aquesta avaluació, estem treballant lectures relacionades amb "Móns per descobrir", móns propers i llunyans, reals i ficticis, històrics i futuristes. Una constel·lació que pretén que els nostres joves es deixin portar per noves realitats, que imaginin quin món voldrien i quin volen que sigui el seu paper i mitjançant la descoberta d'històries sorprenents i personatges entranyables.



A 3r d'ESO-TQE continuem acompanyant al nostre alumnat en el seu camí de descoberta personal.

Una de les estratègies que potencien i promouen aquest objectiu són les Constel·lacions literàries.

L'equip docent ha fet una selecció de llibres en català i en castellà, per a cada avaluació, relacionats mitjançant un fil conductor comú, lligat al moment vital de l'adolescència, que permet a l'alumne identificar-se i reflexionar sobre ell mateix, una línia imaginària que fa un dibuix ben suggerent.



VIURE SENSE CIE? ÉS POSSIBLE

EQUIP DE PASTORAL

Aquest és el missatge que ha volgut transmetre la vetlla de pregària que s'ha celebrat aquest dissabte 30 de gener davant del Centre d'Internament d'Estrangers de la Zona Franca de Barcelona.

El grup de visites al CIE de la Fundació Migra Studium ha organitzat per setè any consecutiu aquesta trobada en solidaritat amb els interns, amb l'adhesió de més de 60 entitats i col·lectius. Aquesta vegada s'ha hagut de limitar el nombre de participants, però la vetlla s'ha pogut seguir en directe a través d'Instagram.

Una vegada més, la iniciativa ha servit per denunciar el sofriment injust i inútil que pateixen milers de persones migrants internades en aquests centres. S'han llegit els testimonis d'interns, recollits pels voluntaris que els visiten. Alguns d'ells pateixen problemes de salut o són menors.

L'acte ha comptat amb l'assistència del bisbe auxiliar de Barcelona, Mons. Javier Vilanova que, davant les portes del CIE, ha reivindicat la necessitat d'acompanyar les persones internades. "Volem que sentin el nostre cor que els estima i que defensa els seus drets i la seva dignitat".

L'hostilitat que representa el CIE s'ha contraposat amb testimonis d'hospitalitat. Persones migrants o refugiades que han pogut comptar amb l'acollida i el suport de les famílies de la xarxa d'hospitalitat. Durant la vetlla, que ha tingut una dimensió reivindicativa i contemplativa, s'han llegit textos de diferents tradicions religioses i s'han encès espelmes que representen el patiment de totes les persones que deixen la seva terra cercant un present i un futur millor.

<https://www.jesuites.net/node/5141>

Inscriu-te com a família

Fes un donatiu

Fes una campanya hospitalària



INFERMERIA EDUCATIVA

NÚRIA BOU - INFERMERIA.INFANTJESUS@FJE.EDU


Des de l'Hospital Sant Joan de Déu adverteixen de la importància d'evitar l'ús dels nens més petits davant l'augment de les consultes relacionades amb aquest vehicle. L'Hospital ha constatat que **un de cada cinc menors ferits en accidents de patinet elèctric l'any passat tenia menys de nou anys** i, o bé anaven amb un adult sobre el patinet o bé van ser atropellats.

La resta de menors van ser adolescents que conduïen el seu propi patinet i van sofrir un accident en caure's o xocar amb un altre vehicle. Laura Corominas, cirurgiana ortopèdica i traumatologa pediàtrica a l'Hospital Sant Joan de Déu subratlla que **el 58% dels menors van haver de ser hospitalitzats**. Els diagnòstics més habituals són les fractures de tibia, turmell, colze i canell, però també es produeixen lesions abdominals i traumatismes cranioencefàlics que són tractats per altres unitats de l'hospital pediàtric.

Normativa de Barcelona per a patinet elèctric, hoverboard i altres vehicles.

(Font: Normativa de Barcelona para patinete eléctrico y otros vehículos (elperiodico.com).)

TIPO A Velocidad máxima (del vehículo) 20 km/h Longitud máx. 1 metro Peso ≤ 25 kilos	 Plataforma de una rueda	 Plataforma de dos ruedas	 Patinetes y patinetes eléctricos pequeños
TIPO B 30 km/h 1,9 metros ≤ 50 kilos	 'Segway'	 Patinete eléctrico grande	TIPO C-0 45 km/h 3,1 metros ≤ 500 kilos  Bicicleta con cesta grande (para uso personal)
TIPO C-1 45 km/h 3,1 metros ≤ 500 kilos	 Bici taxi	 'Trixie'	 Bici taxi con el pasajero mirando hacia atrás
		TIPO C-2 Igual que el C-1  Bicicleta con cesta para distribución de mercancías	

@elperiodico / @EPGraficos 

SANT JOAN DE DÉU FA UNA CRIDA PER A UN ÚS RESPONSABLE DELS PATINETS ELÈCTRICS

El Servei d'ortopèdia i traumatologia de l'Hospital Sant Joan de Déu demana a les famílies major conscienciació davant l'augment de les urgències ocasionades per accidents amb patinet elèctric.

“El patinet elèctric no és una joguina. És important que la societat, i els pares en particular, prenguem consciència de la perillositat d'aquest vehicle. No portin els nens de paquet; no permetin que els menors de 14 anys n'utilitzin un i vetllin perquè els adolescents que els utilitzin portin casc i altres mesures de seguretat, com a genolleres i protecció per als colzes”,

Font: [Sant Joan de Déu](https://www.santjoandeu.org/) fa una crida per a un ús responsable dels patinets elèctrics. [Faros HSJBCN](https://www.faroshsjbcn.org/) ([hsjbcn.org](https://www.hsjbcn.org)).



infant

INFORMATIU



JESUÏTES Sant Gervasi
Escola Infant Jesús

Si ens voleu enviar articles i continguts creatius ho podeu fer al correu:
comunicacio.infantjesus@fje.edu